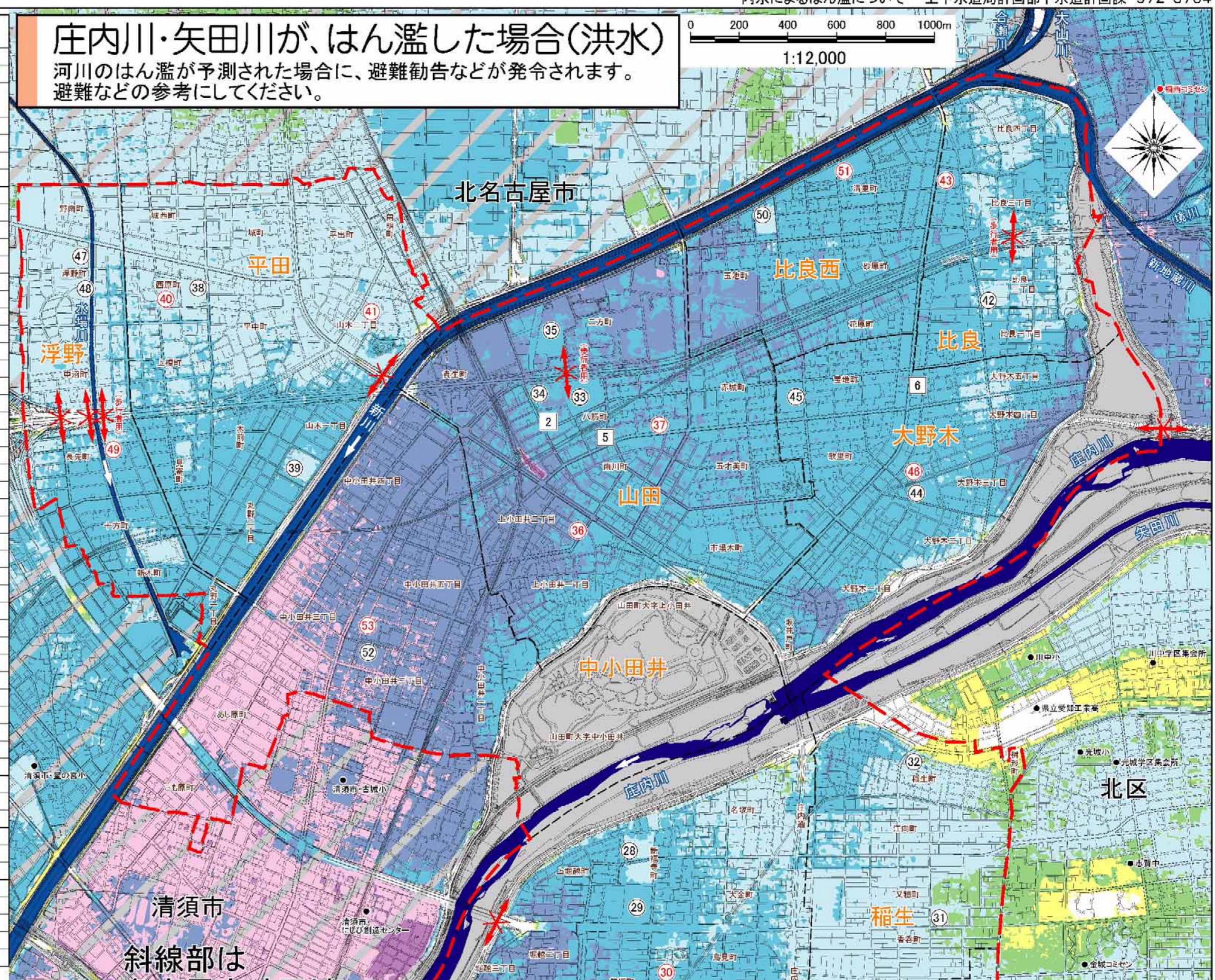


# 洪水・内水ハザードマップ(西区)

この図と裏面の「避難行動の目安」を参考に、  
避難など適切な行動について、事前に確認してください。

この地図の浸水に関する問い合わせ先  
河川によるはん濫について 緑政土木局河川部河川工務課 972-2895  
内水によるはん濫について 上下水道局計画部下水道計画課 972-3764

番号	避難所名(口印)	施設種別	所在地	電話番号
1	那古野小学校	3	那古野二丁目14-1	571-1534
2	那古野コミュニティセンター	2	那古野二丁目15-25	566-0714
3	福下小学校	3	福下一丁目7-17	571-8178
4	菊井中学校	4	新道一丁目8-33	571-1588
5	福下コミュニティセンター	2	福下一丁目9-30	541-2366
6	江西小学校	3	勇井二丁目12-32	571-3395
7	江西コミュニティセンター	2	勇井二丁目23-3	566-0051
8	城西小学校	3	城西三丁目14-25	521-4286
9	城西コミュニティセンター	2	城西四丁目2-21	532-1615
10	榎小学校	4	榎一丁目12-25	531-2190
11	天神山中学校	4	天神山町4-12	521-4271
12	県立名古屋西高等学校	3	天神山町4-7	522-2451
13	樫野コミュニティセンター	2	遠町二丁目8-18	532-9849
14	南神切小学校	3	新道新町二丁目14-3	571-6338
15	栄生小学校	3	栄生一丁目27-26	551-3138
16	栄生コミュニティセンター	2	栄生二丁目13-4	566-0256
17	西文化センター	3	栄生一丁目3-20	561-5391
18	枇杷島小学校	4	枇杷島三丁目16-33	521-8636
19	枇杷島コミュニティセンター	2	枇杷島五丁目11-15	522-5535
20	枇杷島スポーツセンター	3	枇杷島一丁目1-2	532-4121
21	児玉小学校	3	児玉二丁目3-33	521-2228
22	浄心中学校	4	児玉一丁目15-12	531-1600
23	西陵高等学校	4	児玉二丁目20-65	521-5551
24	児玉コミュニティセンター	2	児玉二丁目4-14	524-0935
25	上名古屋小学校	3	上名古屋三丁目4-18	522-1716
26	上名古屋コミュニティセンター	2	上名古屋二丁目23-22	532-1535
27	西生道学習センター	3	浄心一丁目1-45	532-1551
28	浄心小学校	4	新道寺町2-5-1	522-5981
29	名塚中学校	3	新道寺町2-1-2	523-1265
30	庄内コミュニティセンター	2	高見町1-24-2	532-5918
31	稚生小学校	4	香香町2-84	531-4304
32	西ふれあい広場	2	稚生町3-43	524-5332
33	山田小学校	4	八旗町381-1	501-6650
34	山田中学校	4	八旗町363-1	501-5591
35	山田高等学校	4	二方町19-1	501-7800
36	山田コミュニティセンター	2	上小田井二丁目78	502-5581
37	山田地区会館	2	八旗町78	503-7178
38	平田小学校	4	西原町88	502-2017
39	平田中学校	4	山木一丁目1	502-0888
40	平田コミュニティセンター	1	西原町89-1	501-8622
41	平田学校体育センター	1	山木二丁目167	504-4901
42	比良小学校	4	比良二丁目175	502-1377
43	比良コミュニティセンター	2	比良三丁目164	501-2682
44	大野木小学校	4	大野木三丁目17	501-8177
45	山田東中学校	4	栄地町10	502-8676
46	大野木コミュニティセンター	2	大野木四丁目181	501-0206
47	浮野小学校	4	浮野町98	502-8675
48	浮野コミュニティセンター	2	浮野町97-93	504-5011
49	山田西地域センター	2	長光町173	503-9248
50	比良西小学校	4	玉池町347	503-0231
51	比良西コミュニティセンター	2	清里町69-88	506-3088
52	中小田井小学校	4	中小田井二丁目189	502-6661
53	中小田井コミュニティセンター	2	中小田井二丁目418	503-4539

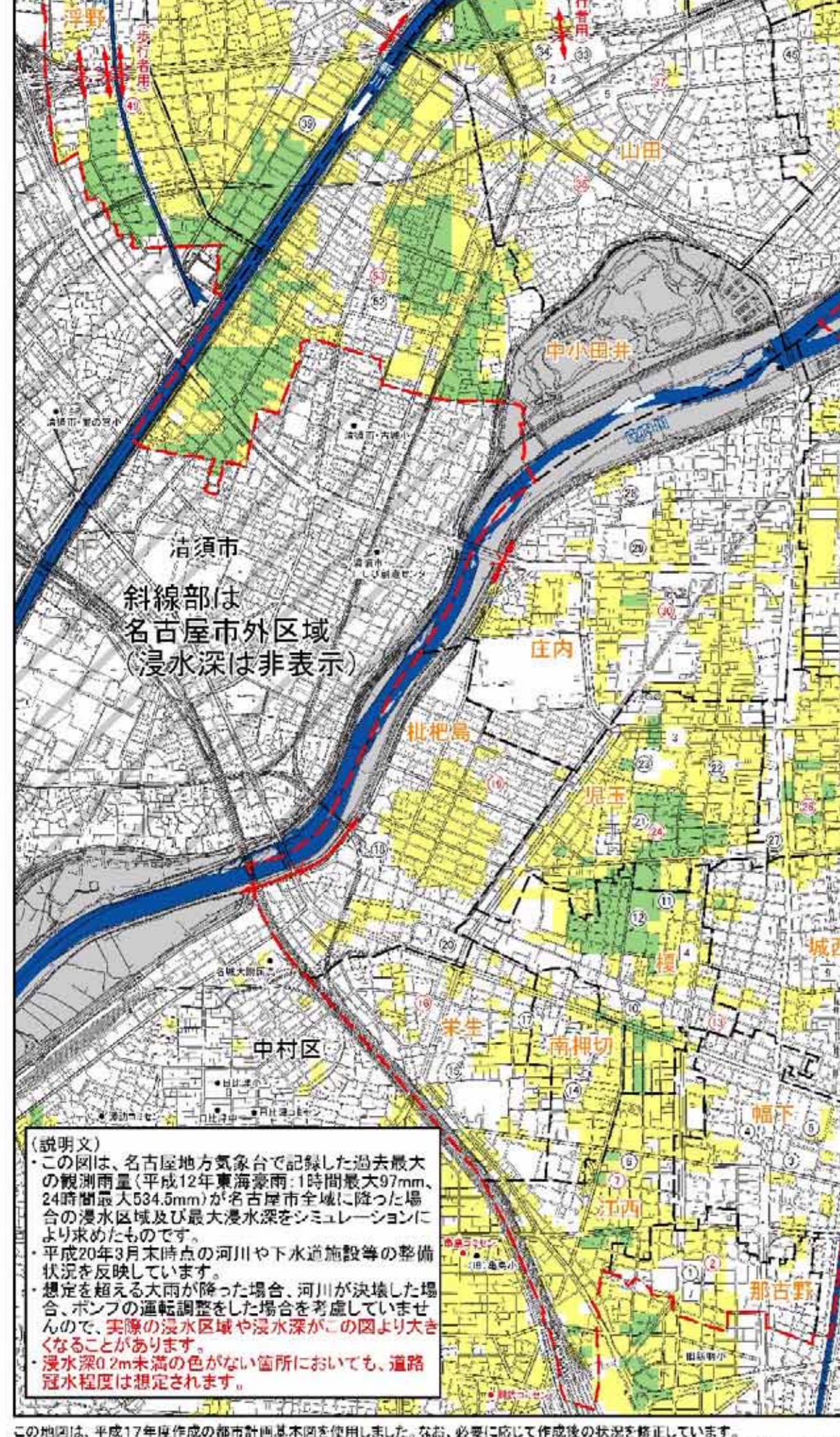


(説明文)  
この図は、国土交通省が公表した洪水想定区域図を基に作成しました。  
洪水想定区域図は、現在の河川の整備状況で、各河川の計画規模の雨が降った場合に発生が予想される洪水(内水はん濫)について、想定される浸水区域と浸水深をシミュレーションにより求めたものです。  
想定を超える大雨が降った場合や、支川のはん濫等は考慮していませんので、実際の浸水区域や浸水深がこの図より大きくなる場合があります。  
- 計画規模の降雨条件  
庄内川 概ね200年に1回程度起こる大雨(24時間総雨量376mm)  
矢田川 概ね200年に1回程度起こる大雨(宮前橋下流) 24時間総雨量376mm

凡例	
① 避難所	災害から身を守るために避難する場所です。万一、洪水により浸水した場合にも、安全な空間(階)は確保されます。
② 避難所(浸水危険箇所)	庄内川・矢田川・新川の堤防が決壊した場合に、使用できないことが想定されます。災害の状況により最寄りの浸水危険箇所以外の避難所へ避難してください。
✂ アンダーパス	大雨が降ると道路冠水を起こし、通行止めとなる箇所です。
■ 決壊を想定した河川	決壊を想定していない河川
--- 区界	--- 学区界
● 区外、市外の避難所	● 区外の避難所(浸水危険箇所)

## 大雨による浸水の場合(内水はん濫)

大雨警報が発表された場合などに浸水が  
予想されます。  
避難などの参考にしてください。



(説明文)  
この図は、平成17年度内閣府の都市防災調査結果を基に作成しました。なお、必要に応じて降雨強度を修正しています。  
清須市・名古屋については、各市の承認を得て都市計画基本図を使用しました。(承認番号 清須市:21清須部発第111号 名古屋市:21北名第22号)

斜線部は  
名古屋市外区域

官公署(口印)  
1 西区役所  
2 西区役所山田支所  
3 西消防署  
4 西消防署押切出張所  
5 西消防署山田出張所  
6 西消防署大野木出張所  
7 特別消防隊第二方面隊  
8 西土木事務所  
9 上下水道局西営業所

浸水深  
5.0m以上  
4.0m~5.0m 未満  
3.0m~4.0m 未満  
2.0m~3.0m 未満  
1.0m~2.0m 未満  
0.5m~1.0m 未満  
0.2m 未満(道路冠水程度)

## 新川・五条川が、はん濫した場合(洪水)

河川のはん濫が予測された場合に、避難勧告などが発令されます。  
避難などの参考にしてください。

(説明文)  
この図は、国土交通省が公表した洪水想定区域図を基に作成しました。  
洪水想定区域図は、現在の河川の整備状況で、各河川の計画規模の雨が降った場合に発生が予想される洪水(外水はん濫)について、想定される浸水区域と浸水深をシミュレーションにより求めたものです。  
想定を超える大雨が降った場合や、支川のはん濫等は考慮していませんので、実際の浸水区域や浸水深がこの図より大きくなる場合があります。  
- 計画規模の降雨条件  
新川 東海沿岸を流れる洪水 24時間総雨量376mm  
五条川 概ね50年に1回程度起こる大雨 24時間総雨量283mm

浸水深  
5.0m以上  
4.0m~5.0m 未満  
3.0m~4.0m 未満  
2.0m~3.0m 未満  
1.0m~2.0m 未満  
0.5m~1.0m 未満  
0.5m 未満

斜線部は  
名古屋市外区域

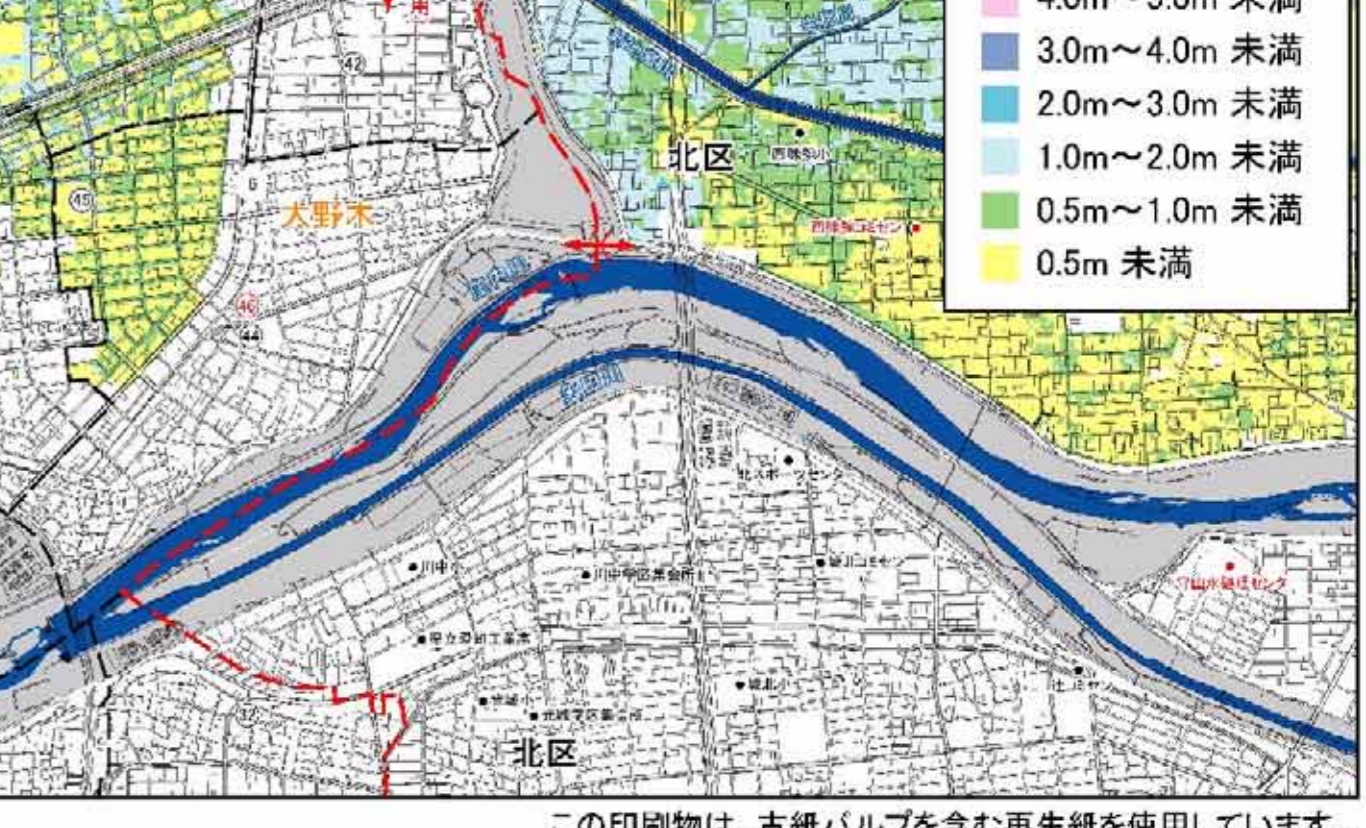
## 新川・五条川が、はん濫した場合(洪水)

河川のはん濫が予測された場合に、避難勧告などが発令されます。  
避難などの参考にしてください。

(説明文)  
この図は、国土交通省が公表した洪水想定区域図を基に作成しました。  
洪水想定区域図は、現在の河川の整備状況で、各河川の計画規模の雨が降った場合に発生が予想される洪水(外水はん濫)について、想定される浸水区域と浸水深をシミュレーションにより求めたものです。  
想定を超える大雨が降った場合や、支川のはん濫等は考慮していませんので、実際の浸水区域や浸水深がこの図より大きくなる場合があります。  
- 計画規模の降雨条件  
新川 東海沿岸を流れる洪水 24時間総雨量376mm  
五条川 概ね50年に1回程度起こる大雨 24時間総雨量283mm

浸水深  
5.0m以上  
4.0m~5.0m 未満  
3.0m~4.0m 未満  
2.0m~3.0m 未満  
1.0m~2.0m 未満  
0.5m~1.0m 未満  
0.5m 未満

斜線部は  
名古屋市外区域



この印刷物は、古紙(パルプ)を含む再生紙を使用しています。