

洪水・内水ハザードマップ(守山区)

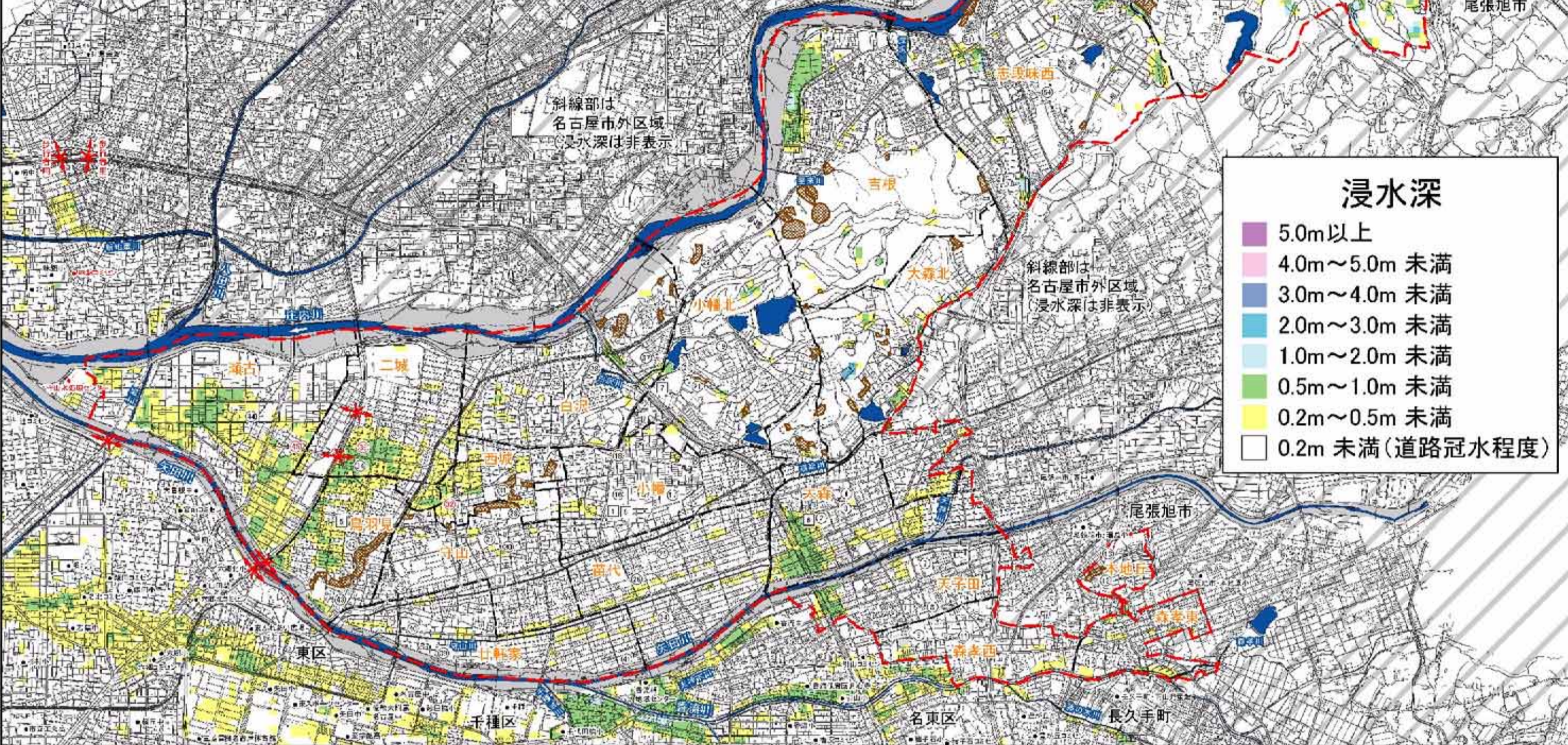
この図と裏面の「避難行動の目安」を参考に、避難など適切な行動について、事前に確認してください。

この地図の浸水に関する問い合わせ先
 河川によるはん濫について 緑政土木局河川部河川工務課 972-2895
 内水によるはん濫について 上下水道局計画部下水道計画課 972-3764

大雨による浸水の場合(内水はん濫)

大雨警報が発表された場合などに浸水が予想されます。避難などの参考にしてください。

【説明文】
 ・この図は、名古屋地方気象台で記録した過去最大の観測雨量(平成12年東海豪雨:1時間最大97mm、24時間最大534.5mm)が名古屋市全域に降った場合の浸水区域及び最大浸水深をシミュレーションにより求めたものです。
 ・平成20年3月末時点の河川や下水道施設等の整備状況を反映しています。
 ・想定を超える大雨が降った場合、河川が決壊した場合、ポンプの運転調整をした場合を考慮していませんので、実際の浸水区域や浸水深がこの図より大きくなる可能性があります。
 ・浸水深0.2m未満の色が薄い箇所においても、道路冠水程度は想定されます。



浸水深

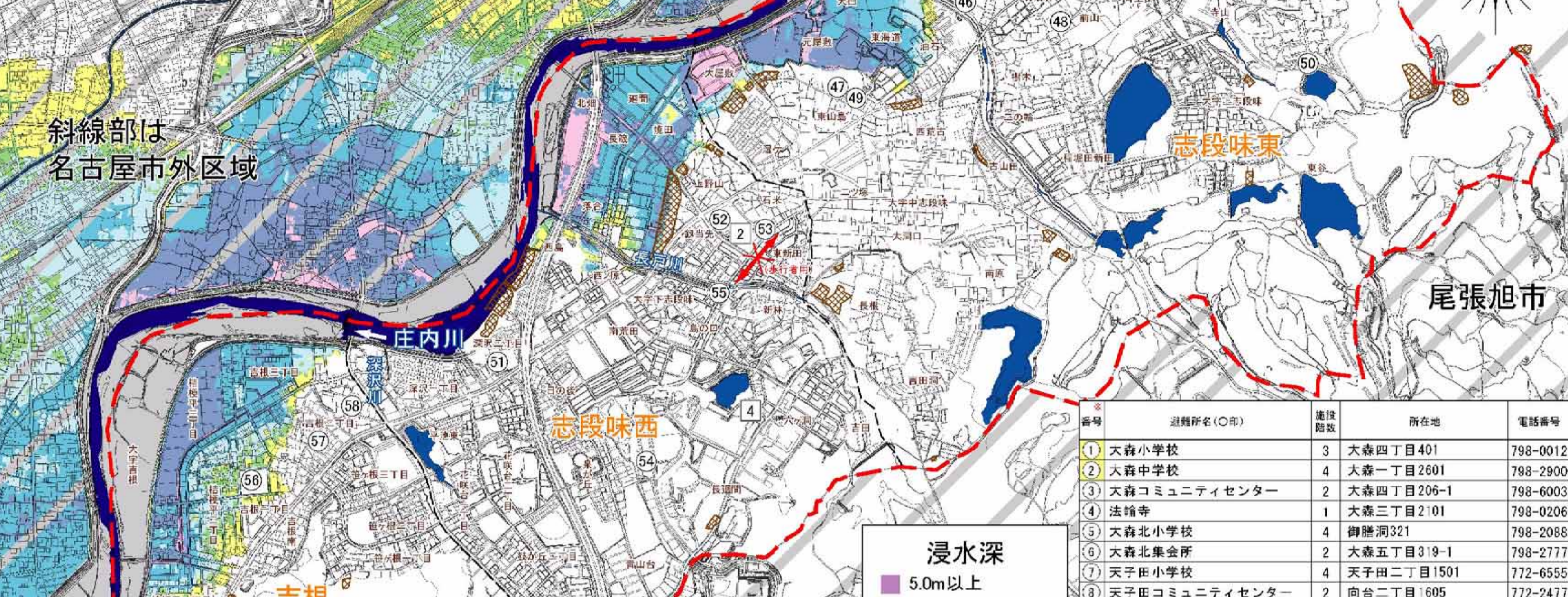
- 5.0m以上
- 4.0m~5.0m 未満
- 3.0m~4.0m 未満
- 2.0m~3.0m 未満
- 1.0m~2.0m 未満
- 0.5m~1.0m 未満
- 0.2m~0.5m 未満
- 0.2m 未満(道路冠水程度)

庄内川・矢田川・香流川が、はん濫した場合(洪水)

河川のはん濫が予測された場合に、避難勧告などが発令されます。避難などの参考にしてください。

【説明文】
 ・この図は、国土交通省や愛知県が公表した浸水想定区域図を基に作成しました。
 ・浸水想定区域図は、現在の河川の整備状況で、各河川の計画規模の雨が降った場合に発生が予想される洪水(外水はん濫)について、想定される浸水区域と浸水深をシミュレーションにより求めたものです。
 ・想定を超える大雨が降った場合、支川のはん濫等は考慮していませんので、実際の浸水区域や浸水深がこの図より大きくなる可能性があります。

一 計画規模の降雨条件 一
 庄内川 概ね200年に1回程度起こる大雨 24時間総雨量376mm
 矢田川 概ね200年に1回程度起こる大雨(空母橋下流) 24時間総雨量376mm
 香流川 概ね30年に1回程度起こる大雨 24時間総雨量277mm ヒート時1時間雨量80mm



浸水深

- 5.0m以上
- 4.0m~5.0m 未満
- 3.0m~4.0m 未満
- 2.0m~3.0m 未満
- 1.0m~2.0m 未満
- 0.5m~1.0m 未満
- 0.5m 未満



- ### 官公署(口印)
- 守山区役所
 - 守山区役所志段味支所
 - 守山消防署
 - 守山消防署志段味出張所
 - 守山消防署西出張所
 - 守山消防署大森出張所
 - 守山土木事務所
 - 上下水道局守山営業所

凡例

◎ 避難所	災害から身を守るために避難する場所です。万一、浸水により浸水した場合にも、安全な空間(階)は確保されます。
◎ 避難所(浸水危険箇所)	庄内川・矢田川の堤防が決壊した場合に、使用できないことが想定されます。災害の状況により最寄りの浸水危険箇所以外の避難所に避難してください。
➡➡ アンダーパス	大雨が降ると道路冠水を起こし、通行止めとなる箇所です。
⊠ 土砂災害危険箇所	傾斜度が30度以上、高さが5メートル以上の急傾斜地で、がけ崩れが起きたときに人に被害が想定される箇所です。
■ 決壊を想定した河川	決壊を想定していない河川
--- 区界	学区界
● 区外、市外の避難所	区外の避難所(浸水危険箇所)

番号	避難所名(○印)	階層数	所在地	電話番号
1	大森小学校	3	大森四丁目401	798-0012
2	大森中学校	4	大森一丁目2601	798-2900
3	大森コミュニティセンター	2	大森四丁目206-1	798-6003
4	法輪寺	1	大森三丁目2101	798-0206
5	大森北小学校	4	御膳河321	798-2088
6	大森北集会所	2	大森五丁目319-1	798-2777
7	天子田小学校	4	天子田二丁目1501	772-6555
8	天子田コミュニティセンター	2	向台二丁目1605	772-2477
9	森孝西小学校	4	森孝一丁目1108	774-7681
10	森孝中学校	4	四軒家二丁目405	775-5608
11	森孝西コミュニティセンター	2	森孝三丁目201	772-4925
12	本地丘小学校	4	本地が丘908	772-4791
13	本地丘コミュニティセンター	2	本地が丘801	774-4495
14	森孝東小学校	4	森孝東一丁目442	774-2872
15	森孝東コミュニティセンター	2	白山四丁目501-3	778-0373
16	小幡小学校	3	小幡一丁目3-4	793-2269
17	守山東中学校	3	小幡五丁目7-3	791-6348
18	小幡コミュニティセンター	2	小幡二丁目3-7	794-8240
19	小幡北小学校	4	小幡北1801	791-2227
20	小幡北コミュニティセンター	1	緑ヶ丘867	792-9866
21	緑ヶ丘住宅第二集会所	1	緑ヶ丘1010	電転なし
22	龍泉寺	1	龍泉寺一丁目902	793-2617
23	翠松園集会所	1	翠松園一丁目704	795-6007
24	苗代小学校	3	苗代二丁目10-6	793-9171
25	苗代コミュニティセンター	2	小幡南三丁目12-13	795-3838
26	小幡あさひ幼稚園	3	小幡南二丁目5-9	792-1137
27	守山小学校	3	西島町6-27	793-6263
28	守山中学校	3	大森敷13-63	791-7141
29	守山生涯学習センター	3	守山三丁目2-6	791-7161
30	守山会館	2	西島町19-14	793-9877
31	西城小学校	4	西城二丁目14-3	793-1135
32	西城会館	2	大枝町12-10	794-1362
33	二城小学校	4	鳥神町248	794-7500
34	守山西中学校	4	新守町58	793-6161
35	二城会館	2	新守町127	793-0846
36	白沢小学校	4	白沢町233	794-1123
37	守山北中学校	3	松坂町116-1	793-9696
38	白沢コミュニティセンター	2	城土町1	792-4830
39	甘野家小学校	4	更屋敷16-16	791-6241
40	甘野家会館	3	甘野家14-56	794-4213
41	アーバンラフレ小幡集会所	1	小幡太田1-18	792-7436
42	鳥羽見小学校	3	鳥羽見二丁目17-6	793-0077
43	守山ふれあい広場	2	市場16-34	795-0048
44	瀬古小学校	3	瀬古東三丁目1303	793-7225
45	瀬古会館	2	幸心二丁目825	791-7466
46	志段味小学校	3	上志段味字道光306	736-1115
47	志段味東コミュニティセンター	2	中志段味字宮前1175-1	736-4506
48	上志段味公民館	1	上志段味字中里敷1465-2	736-2350
49	中志段味保育園	2	中志段味字宮前1174	736-0467
50	東谷山フルーツパーク	2	上志段味字東谷2110	736-3344
51	志段味西小学校	3	深沢二丁目177	736-9715
52	志段味中学校	3	下志段味字榎堤1402	736-0237
53	志段味地区会館	2	下志段味字榎堤1390-1	736-4767
54	志段味スポーツランド	2	下志段味字下下り2287-1	736-3766
55	志段味西コミュニティセンター	2	下志段味字長戸1659	736-0063
56	吉根小学校	3	吉根一丁目1601	736-8590
57	吉根公民館	2	吉根二丁目1705	725-8162
58	観音寺	2	吉根二丁目2803	736-4440
59	守山水処理センター	3	北区米が瀬3-1	794-8211

この地図は、平成17年国勢調査の国勢調査基本図を基に作成した。なお、必ずしも全ての施設が最新の状態を反映していません。
 春日井市・稲沢市・長久手市・宝塚市については、各市の提供を受けて制作された基本図を基に作成した。
 (承認番号: 春日井市: 21春認第375号 稲沢市: 21認第112号 長久手市: 21長認第316号 宝塚市: 21宝認第430号)

この印刷物は、古紙パルプを含む再生紙を使用しています。